



УНУТРАШЊЕ МИГРАЦИЈЕ У ГРАДУ БЕОГРАДУ, 2020.

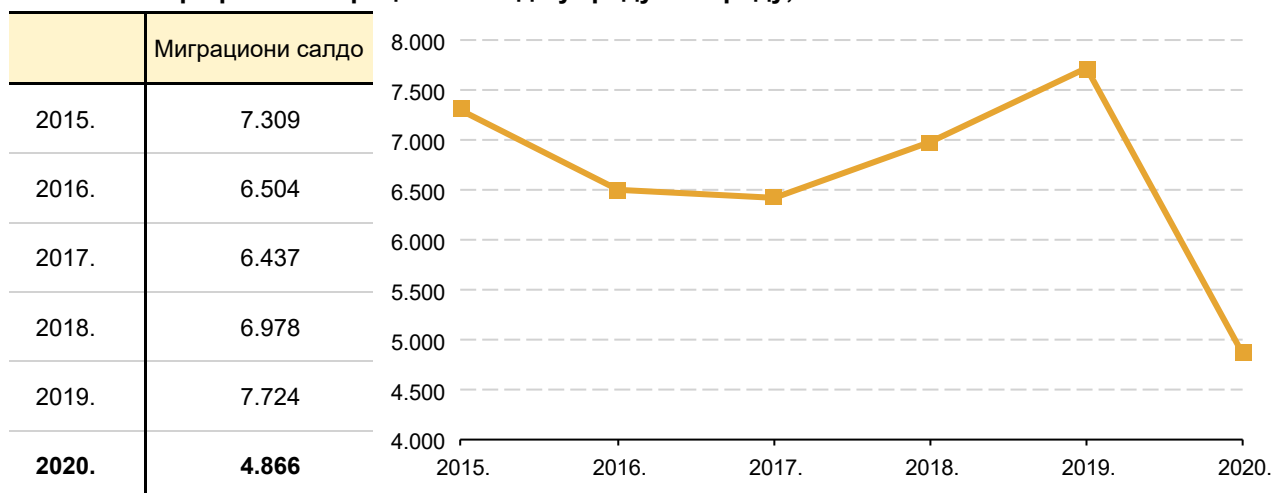
Подаци о унутрашњим миграцијама у 2020. години у Србији показују да су миграциона кретања најинтензивнија на територији града Београда. Укупан миграциони салдо у 2020. години у граду Београду износи 4.866 лица и значајно је већи у односу на друге регионе у Србији (Регион Војводине 937, Регион Шумадије и Западне Србије -3.266, Регион Јужне и Источне Србије -2.537).

Табела 1. Миграциони салдо по регионима, 2020.

	Досељени	Одсељени	Миграциони салдо
Град Београд	43.428	38.562	4.866
Регион Војводине	26.270	25.333	937
Регион Шумадије и Западне Србије	23.705	26.971	-3.266
Регион Јужне и Источне Србије	16.344	18.881	-2.537

У односу на претходне године миграциони салдо у граду Београду бележи пад, тј. у 2020. години регистровано је 2.858 лица мање у односу на 2019. годину када је разлика између досељених и одсељених износила 7.724 лица.

Табела 2. и График 1. Миграциони салдо у граду Београду, 2015–2020.



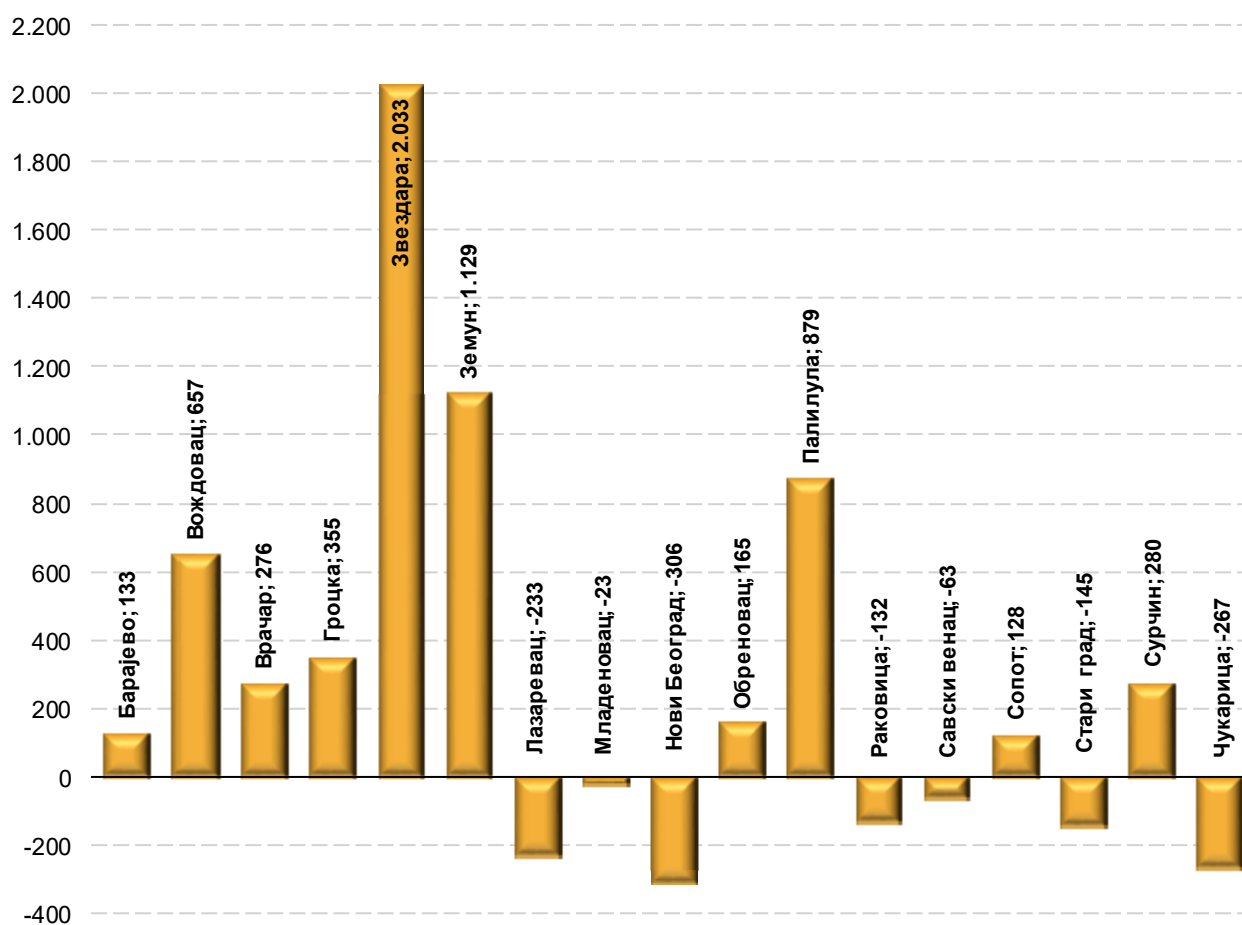
Становништво града Београда у највећем проценту се селило између београдских општина (62,2%). У укупном броју досељених било је 30,8% лица која су се доселила из других области и региона Србије. Највећи проценат 28,3% досељених у град Београд у 2020. години била су лица старости 25–34 године. У истој старосној групи је и највећи број одсељених из града Београда (24,2%). У укупном миграционом салду у граду Београду (4.866 лица) 60,4% биле су жене, односно 39,6% чинили су мушкарци.

Табела 3. Лица која су променила пребивалиште у према подручју досељења/одсељења у граду Београду, 2020.

	Досељени			Одсељени			Миграциони салдо	Пресељења међу насељима исте општине или града
	укупно	из друге области	из општина исте области	укупно	у другу област	у општине исте области		
Град Београд	43.428	13.382	27.018	38.562	8.516	27.018	4.866	3.028
Барајево	580	105	393	447	69	296	133	82
Вождовац	4.783	1.726	2.979	4.126	892	3.156	657	78
Врачар	2.543	652	1.891	2.267	365	1.902	276	–
Гроцка	1.516	437	870	1.161	267	685	355	209
Звездара	6.255	2.230	4.025	4.222	1.000	3.222	2.033	–
Земун	4.222	1.425	2.704	3.093	989	2.011	1.129	93
Лазаревац	1.064	222	224	1.297	309	370	-233	618
Младеновац	751	171	207	774	162	239	-23	373
Нови Београд	4.720	1.494	3.226	5.026	1.001	4.025	-306	–
Обреновац	1.308	304	447	1.143	225	361	165	557
Палилула	5.119	1.705	2.840	4.240	1.069	2.597	879	574
Раковица	2.459	736	1.723	2.591	560	2.031	-132	–
Савски венац	1.482	371	1.111	1.545	272	1.273	-63	–
Сопот	428	75	281	300	54	174	128	72
Стари град	1.698	436	1.262	1.843	310	1.533	-145	–
Сурчин	972	252	619	692	189	402	280	101
Чукарица	3.528	1.041	2.216	3.795	783	2.741	-267	271

Позитиван миграциони салдо у 2020. години у граду Београду регистрован је у 10 општина, док је негативан забележен у 7 општина (Лазаревац, Младеновац, Раковица, Савски венац, Чукарица, Стари град и Нови Београд). Општина Звездара у 2020. години бележи највећи број досељених лица (2.033) у односу на одсељена.

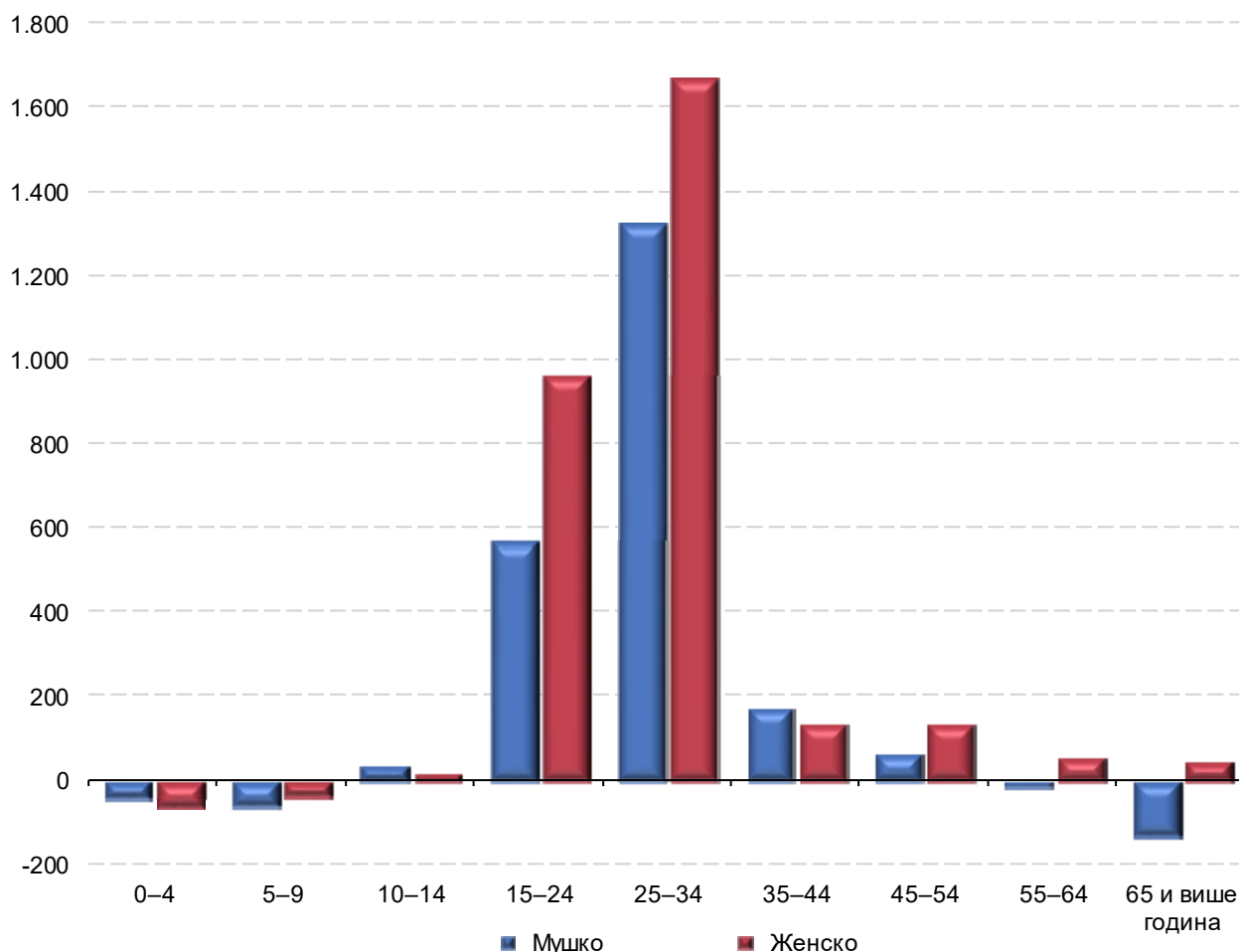
График 2. Миграциони салдо по општинама града Београда, 2020.



Табела 4. Унутрашње миграције у граду Београду према старости и полу у 2020.

Старосне групе	Досељени			Одсељени			Миграциони салдо		
	свега	мушко	женско	свега	мушко	женско	свега	мушко	женско
Укупно	43.428	20.465	22.963	38.562	18.536	20.026	4.866	1.929	2.937
0–4	2.396	1.236	1.160	2.499	1.279	1.220	-103	-43	-60
5–9	1.823	936	887	1.922	997	925	-99	-61	-38
10–14	1.141	589	552	1.084	551	533	57	38	19
15–24	5.237	2.412	2.825	3.700	1.841	1.859	1.537	571	966
25–34	12.309	5.291	7.018	9.315	3.967	5.348	2.994	1.324	1.670
35–44	8.548	4.221	4.327	8.234	4.043	4.191	314	178	136
45–54	4.789	2.403	2.386	4.583	2.337	2.246	206	66	140
55–64	3.523	1.705	1.818	3.479	1.718	1.761	44	-13	57
65 и више	3.662	1.672	1.990	3.746	1.803	1.943	-84	-131	47

График 3. Миграциони салдо у граду Београду према старости и полу, 2020.



МЕТОДОЛОШКА ОБЈАШЊЕЊА

Статистика унутрашњих миграција обухвата лица која су извршила промену пребивалишта¹, односно трајно су се преселили из свог досадашњег места сталног становања у друго место унутар граница Републике Србије, (унутар и између региона, области, градова, општина, насеља) с намером сталног становања у другом месту.

Миграциони салдо представља разлику између броја досељених и одсељених лица на одређеном подручју.

Унутрашње миграције утичу на пораст, односно смањење становништва по општинама и заједно са податком о природном прираштају (разлика између броја живорођених и умрлих лица) представљају компоненту за израчунавање процењеног броја становника једног подручја.

За прикупљање података о лицима која су променила пребивалиште надлежно је Министарство унутрашњих послова.

¹ Према Закону о пребивалишту и боравишту грађана („Службени гласник РС”, број 87/2011), пребивалиштем се сматра: „Место у коме се грађанин настанио са намером да у њему стално живи, односно место у коме се налази центар његових животних активности, професионалних, економских, социјалних и других веза које доказују његову трајну повезаност с местом у коме се настанио”.