



АНКЕТА О РАДНОЈ СНАЗИ У БЕОГРАДУ

III КВАРТАЛ 2016.
-претходни резултати-

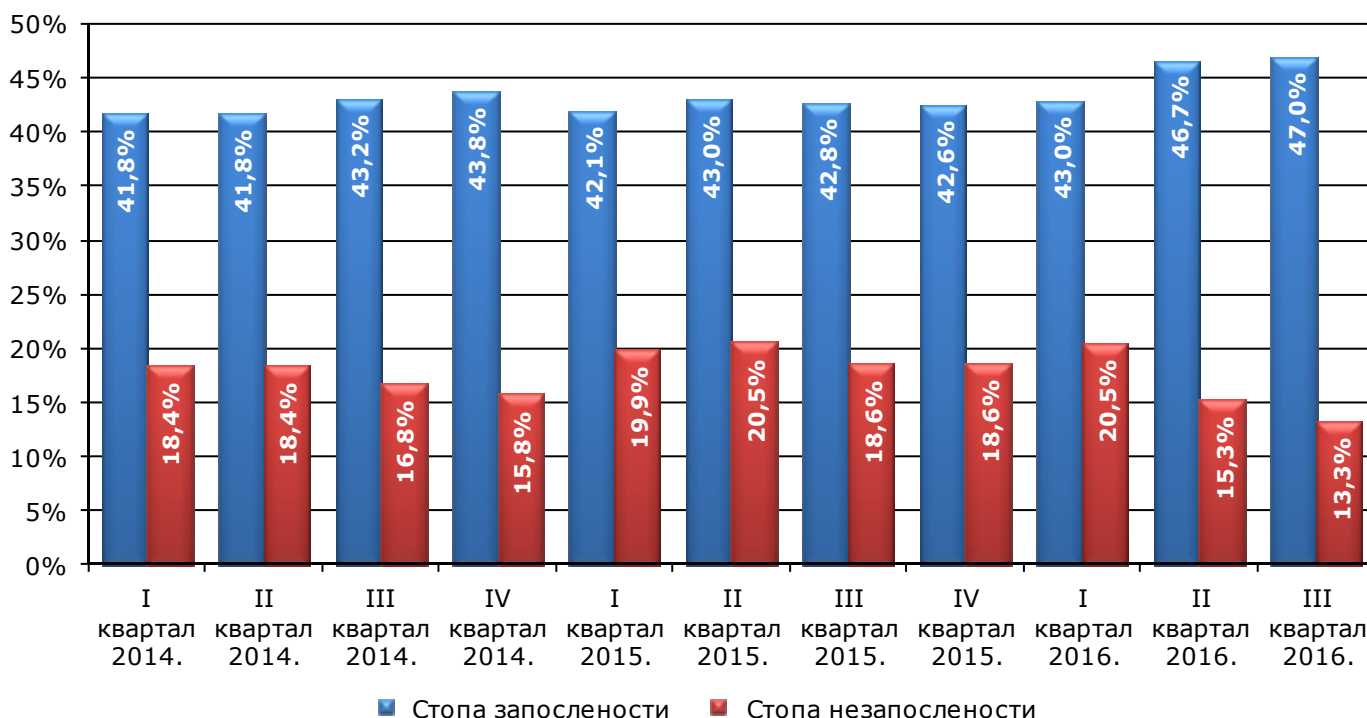
1. РАДНИ СТАТУС СТАНОВНИШТВА СТАРОСТИ 15 И ВИШЕ ГОДИНА ПО КВАРТАЛИМА, 2016.

	I квартал	II квартал	III квартал	I квартал, %	II квартал, %	III квартал, %
Укупно	1434381	1434300	1434500	100,0	100,0	100,0
Активни	776500	791900	777400	54,1	55,2	54,2
Запослени	617100	670400	674100	43,0	46,7	47,0
Незапослени	159400	121500	103300	20,5	15,3	13,3
Неактивни	657881	642400	657100	45,9	44,8	45,8

Анкета о радној снази је најобухватнији и једини међународно упоредиви инструмент за праћење кретања на тржишту рада. Главни циљ ове Анкете је оцењивање обима радне снаге, тј. запосленог и незапосленог становништва, при чему се под запосленошћу подразумева рад како у формалном, тако и у неформалном сектору (рад у нерегистрованим предузећима, рад у регистрованим предузећима, али без уговора о раду, као и рад помажућих чланова домаћинства).

Према резултатима Анкете, у III кварталу 2016. године дошло је до повећања запослености и смањења незапослености, како у поређењу са претходним кварталом тако и у поређењу са истим кварталом прошле године.

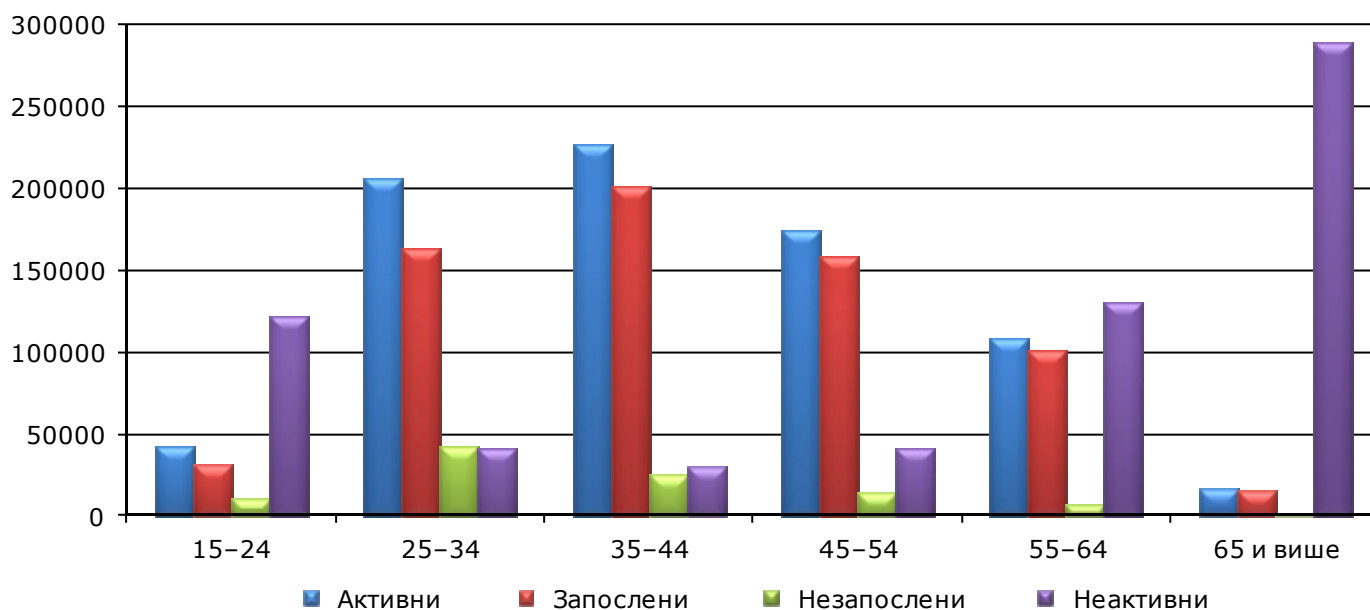
ГРАФИКОН 1. КРЕТАЊЕ СТОПЕ ЗАПОСЛЕНОСТИ И НЕЗАПОСЛЕНОСТИ СТАНОВНИШТВА СТАРОСТИ 15 И ВИШЕ ГОДИНА, 2014–2016.



2. ОСНОВНИ КОНТИГЕНТ РАДНЕ СНАГЕ СТАРОСТИ 15 И ВИШЕ ГОДИНА ПО АКТИВНОСТИ И СТАРОСТИ У III КВАРТАЛУ 2016.

	Свега	Активни	Запослени	Незапослени	Неактивни
Укупно	1434500	777400	674100	103300	657100
15-24	165600	42800	31600	11200	122800
25-34	248100	206600	163300	43300	41500
35-44	258000	227900	202300	25600	30100
45-54	216500	174400	159400	15000	42100
55-64	239900	109100	101300	7800	130800
65 и више	306400	16600	16200	400	289800

ГРАФИКОН 2. СТАНОВНИШТВО СТАРОСТИ 15 И ВИШЕ ГОДИНА ПО АКТИВНОСТИ И СТАРОСТИ У III КВАРТАЛУ 2016.



3. ОСНОВНИ КОНТИГЕНТ РАДНЕ СНАГЕ СТАРОСТИ 15 И ВИШЕ ГОДИНА У III КВАРТАЛУ 2016.

	III квартал 2016.	Промене у односу на претходни квартал		Промене у односу на исти квартал прошле године	
		број	%	број	%
Укупно	1434500	300	0,01	1500	0,10
Активни	777400	-14500	-1,80	23500	3,10
Запослени	674100	3700	0,60	60300	4,20
Незапослени	103300	-18200	-15,00	-36900	-2,00
Неактивни	657100	14700	2,30	-22400	-3,30

4. МЛАДО СТАНОВНИШТВО (15-24), 2016.

	I квартал 2016.	II квартал 2016.	III квартал 2016.
Укупно	167300	166500	165600
Активни	48600	51100	42800
Запослени	25700	32700	31600
Незапослени	22900	18400	11200
Неактивни	118700	115400	122800
Стопа активности	29,1	30,7	25,9
Стопа запослености	15,4	19,7	19,1
Стопа незапослености	47,1	36,0	26,2
Стопа неактивности	70,9	69,3	74,1

5. СТАНОВНИШТВА РАДНОГ УЗРАСТА (15–64), 2016.

	I квартал 2016.	II квартал 2016.	III квартал 2016.
Укупно	1132600	1130400	1128200
Активни	765600	774600	760900
Запослени	607000	654200	657900
Незапослени	158700	120400	102000
Неактивни	367000	355800	367300
Стопа активности	67,6	68,5	67,4
Стопа запослености	53,6	57,9	58,3
Стопа незапослености	20,7	15,5	13,5
Стопа неактивности	32,4	31,5	32,6

Број запослених лица старости 15 и више година у трећем кварталу 2016. године износи 674100, што је за 3700 лица или 0,6% више у односу на претходни квартал 2016. односно 4,2 п.п. више у односу на исти квартал прошле године.

Стопа запослености износи 47,0%, што је за 0,3 п.п. више у односу на претходни квартал 2016.

Број незапослених лица у трећем кварталу 2016. године старих 15 и више година био је 103300, што је за 18200 лица или 15% мање у односу на претходни квартал, односно 2,0 п.п. мање у односу на исти квартал прошле године.

Број незапослених младих од 15–24 године старости је 11200 лица што је за 7200 лица мање у односу на претходни квартал.

Стопа незапослености младих износи 26,2%, што је за 9,8 п.п. мање у односу на претходни квартал.

Број неактивних лица у трећем кварталу 2016. године износи 657100, што је више за 14700 у односу на други квартал. Број неактивних младих од 15–24 године старости је 122800, што је за 7400 лица или 4,8% више у односу на претходни квартал.

Стопа неактивности износи 45,8%, што је за 1,0 п.п. више у односу на претходни квартал.

МЕТОДОЛОШКА ОБЈАШЊЕЊА

Активно становништво (радну снагу) чине сва запослена и незапослена лица.

Стопа активности (учешћа радне снаге) представља удео активног становништва у укупном становништву старом 15 и више година.

Запосленим лицима сматрају се лица која су најмање један сат у посматраној седмици обављала неки плаћени посао (у новцу или натура), као и лица која су имала запослење, али која су у тој седмици била одсутна са посла (уз гаранцију повратка).

Стопа запослености представља удео запослених у укупном становништву старом 15 и више година.

Незапослена лица су она лица која нису обављала ниједан плаћени посао у посматраној седмици, активно су тражила посао током четири седмице које су претходиле посматраној седмици и у могућности су да почну да раде у року од две седмице након истека посматране седмице

Стопа незапослености представља удео незапослених у радној снази (запослени и незапослени, тзв. активно становништво) старости 15 и више година.

Неактивно становништво чине сва лица стара 15 и више година која нису сврстана у запослено или незапослено становништво. У неактивна лица спадају студенти, пензионери, лица која обављају кућне послове, као и остала лица која у посматраној седмици нису обављала ниједан плаћени посао, нису активно тражила посао или нису била у могућности да почну да раде у року од две седмице након истека посматране седмице.

Стопа неактивности представља удео неактивног становништва у укупном становништву старом 15 и више година.